

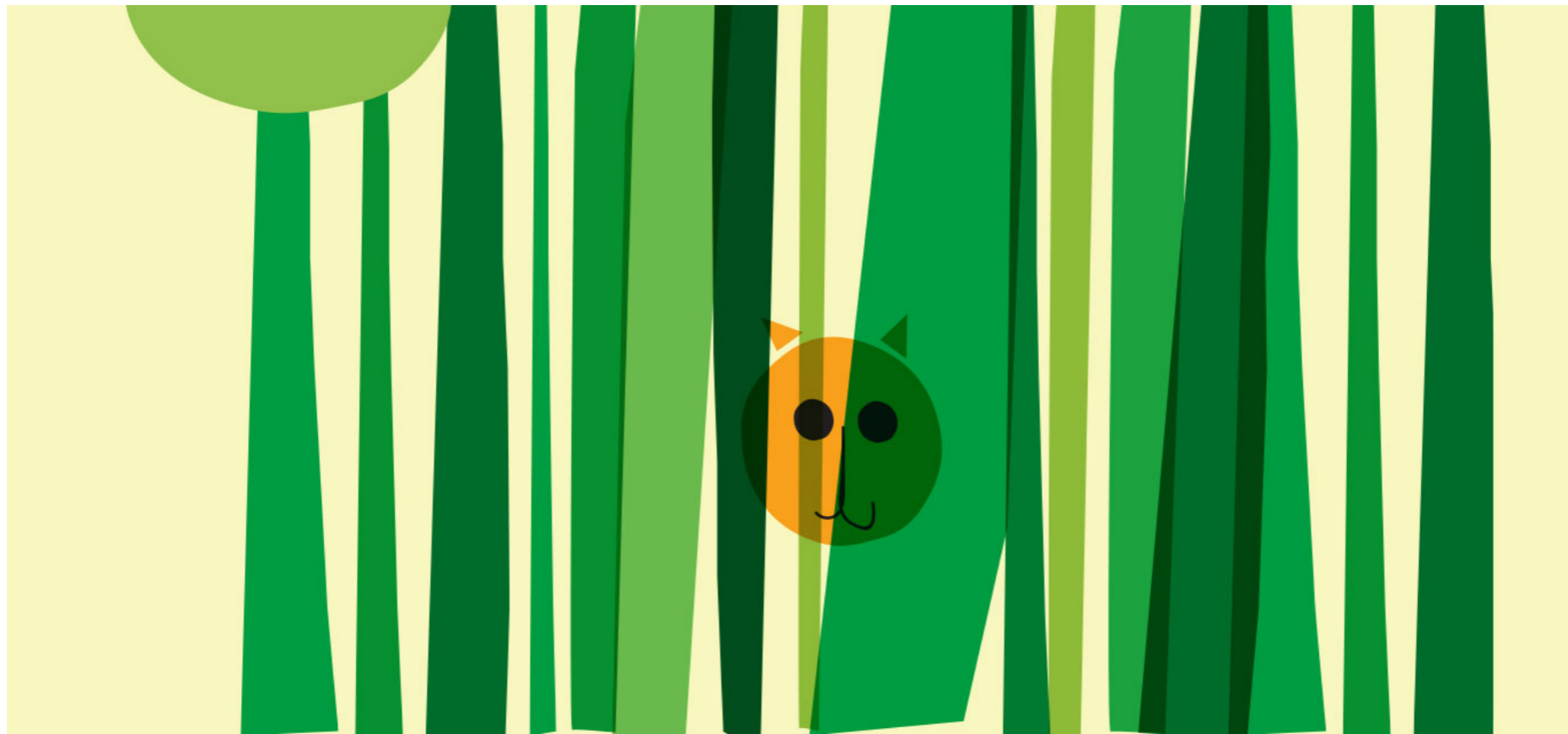


„Rozwój to wspólne przedsięwzięcie dziecka i dorosłego”

Rudolph H. Schaffer

Opracowała: Dżesika Gawron

Na podstawie książki autorstwa A. Kołakowski, A. Pisula pt. „Sposób na trudne dziecko”.

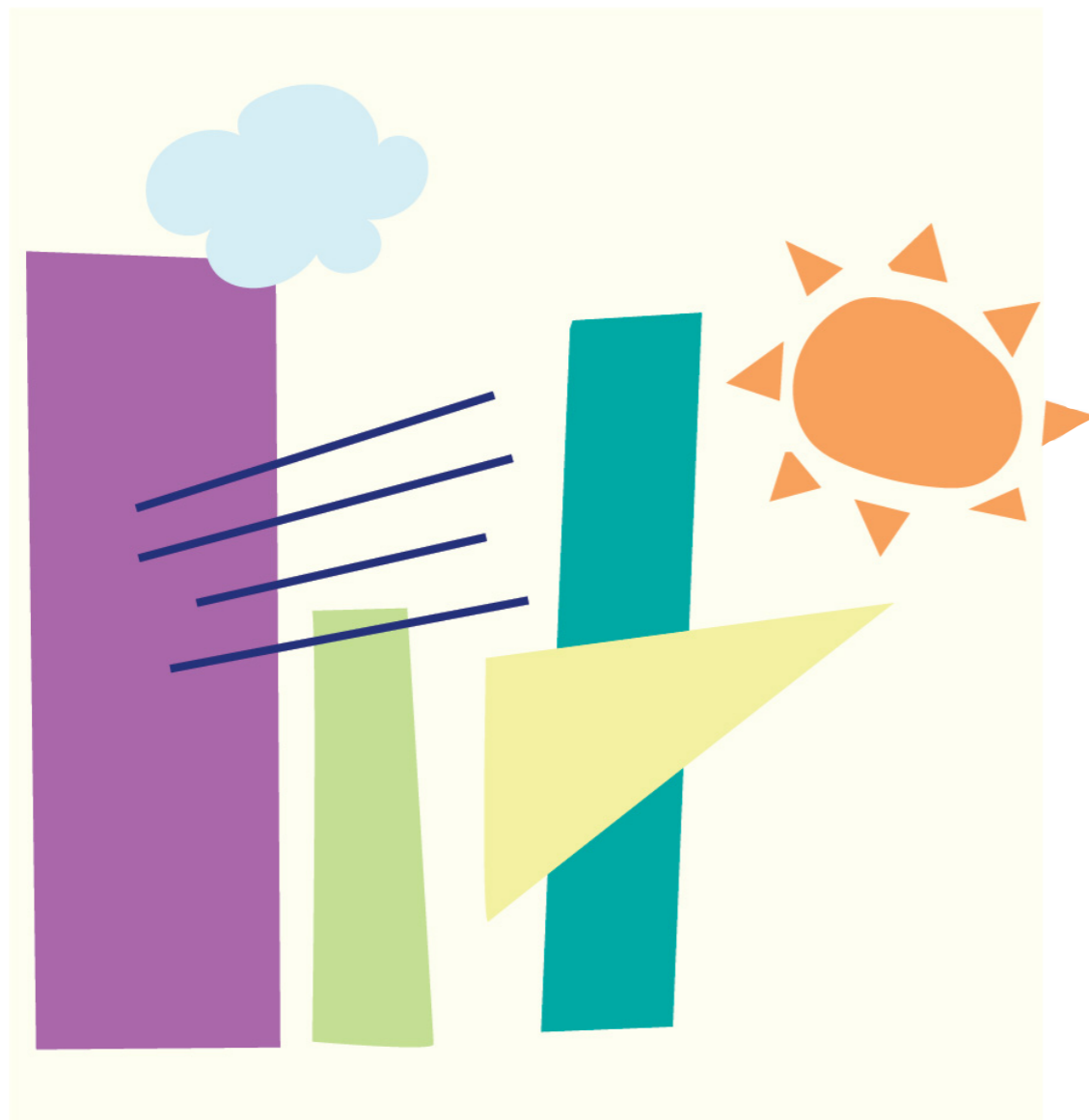


Każde dziecko ma zachowania, które podobają się dorosłym (np. siedzi spokojnie, sprząta zabawki), i takie, które nam przeszkadzają (np. krzyczy, bałagani). Analizując zachowanie dziecka, należy zadać sobie pytanie: „Dlaczego dziecko tak się zachowuje? Czy jest to zachowanie, z jakim mogą poradzić sobie sami rodzice, czy też wymagana jest pomoc specjalisty?”



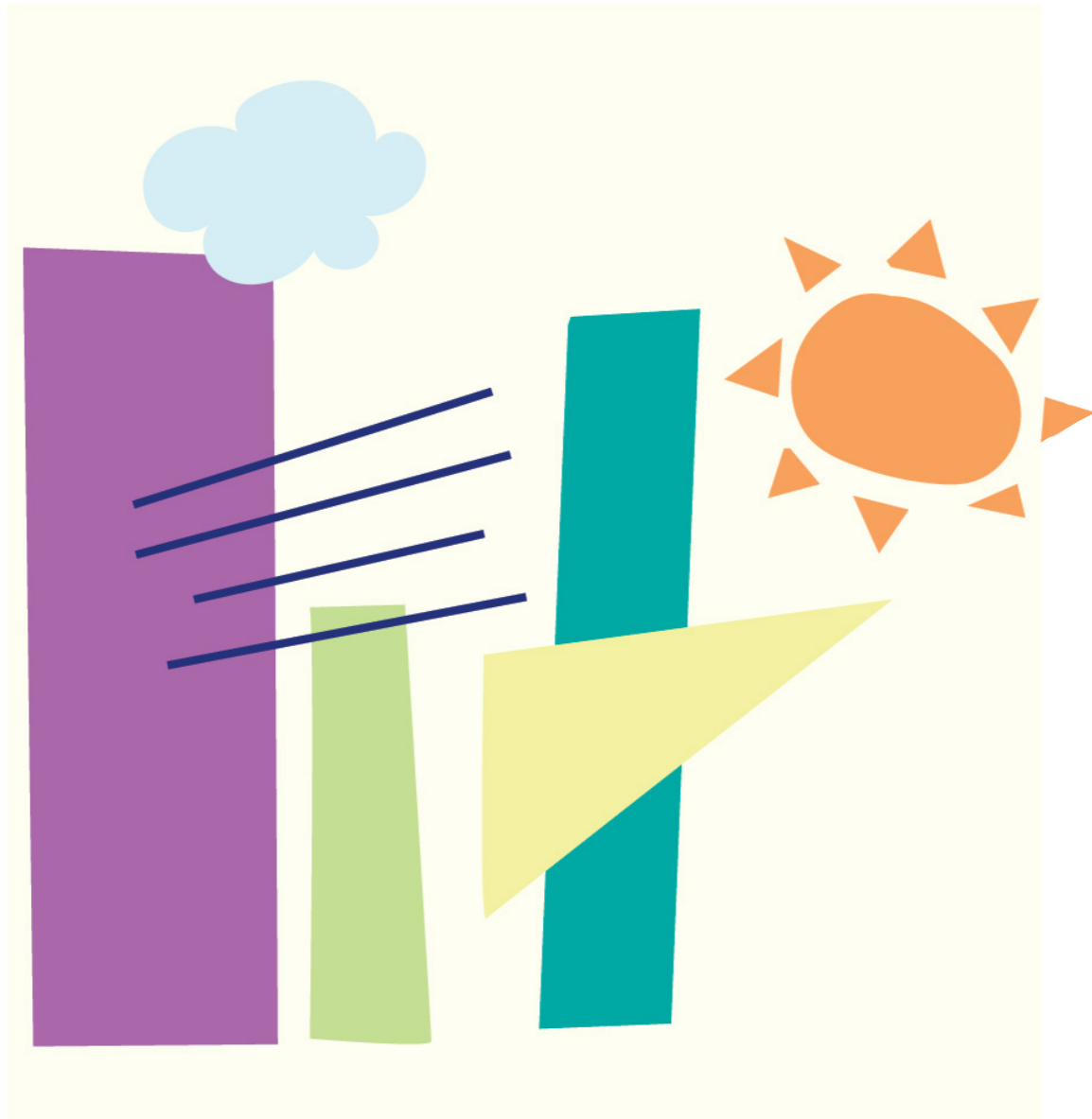
Metafora przepisu na szarlotkę

By wyszła nam pyszna szarlotka powinniśmy w miarę sztywno trzymać się przepisu. Czasami jednak trzeba dodać więcej cukru, czasami mniej, niektórzy lubią starte na tartce jabłka, inni wolą kawałki... Tak samo jest z wychowywaniem dzieci i stosowaniem technik wychowawczych. Z jednej strony należy trzymać się założeń, opracowanego sposobu, np. technik behawioralnych; z drugiej strony - każde dziecko jest inne i nie zawsze ta sama metoda się sprawdzi.

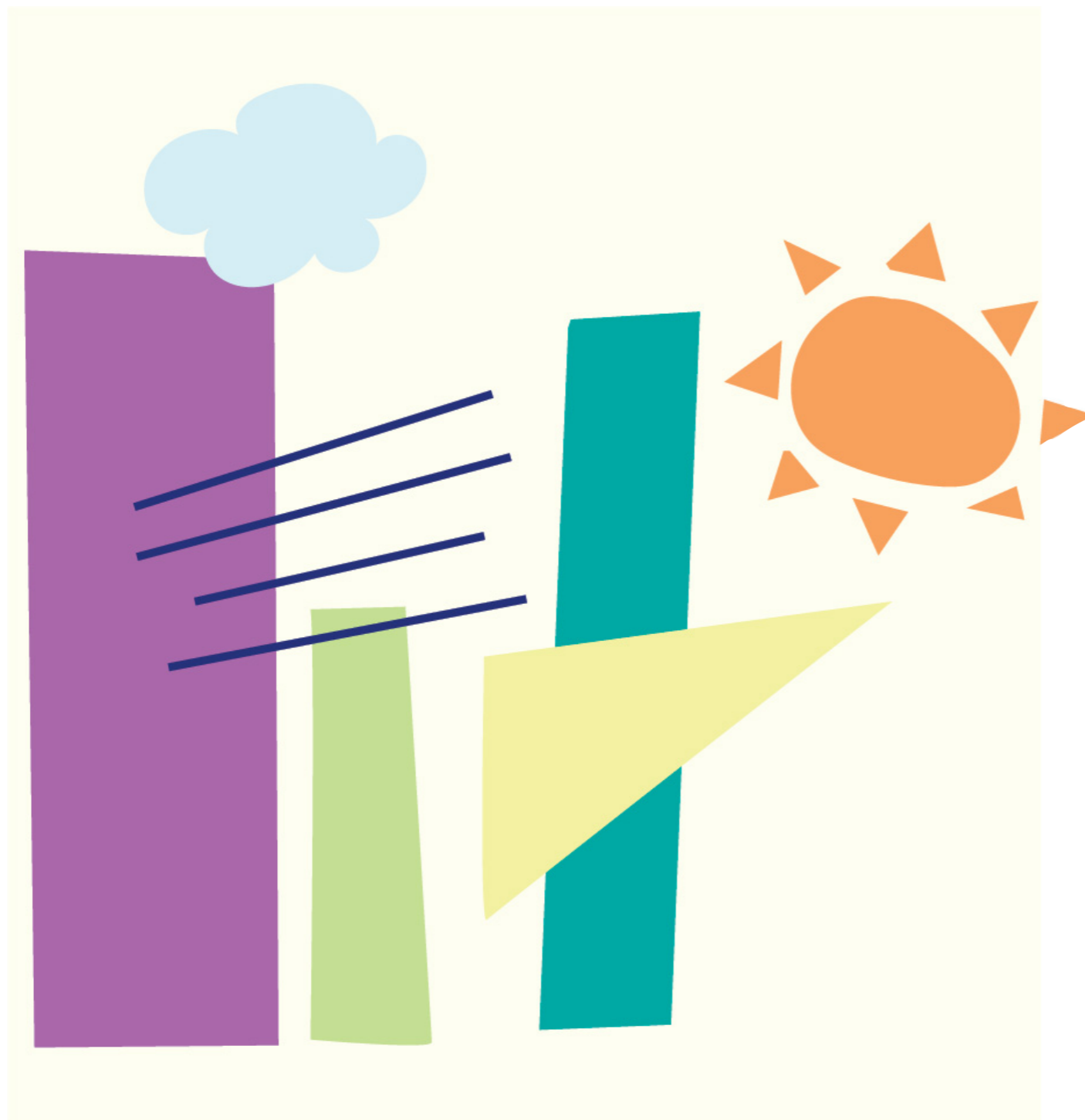


O kłopotach z dzieckiem warto spojrzeć w kontekście trzech rodzajów zachowań:

1. Zachowania drażniące - budzą niepokój rodziców, są one adekwatne do wieku
 - sporadyczne zachowania → dziecko bierze zapalniczkę i topiąc wosk zniszczyło ubranie
 - częste i drażniące dorosłych zachowania typowe dla dziecka w danym wieku → pięciolatek usilnie chce wyjść na dwór, wówczas, gdy rodzice zaplanowali pobyt w domu
 - trudności dostrzegane wyłącznie przez rodziców o zbyt wygórowanych wymaganiach → „świetnie, gdyby moje dziecko niczego nie psuło i było idealne”.



2. Zachowania niepożądane - nieodpowiednie dla wieku oraz poziomu rozwoju dziecka. Zachowania te stanowią problem dla rodziców, innych osób oraz dla samego dziecka (np. dziecko bije rodzica, rzuca się na podłogę, gdy rodzic nie kupi zabawki lub dziecko reaguje płaczem na każdą przegraną)→ prawdopodobnie zwiastun poważniejszych problemów.

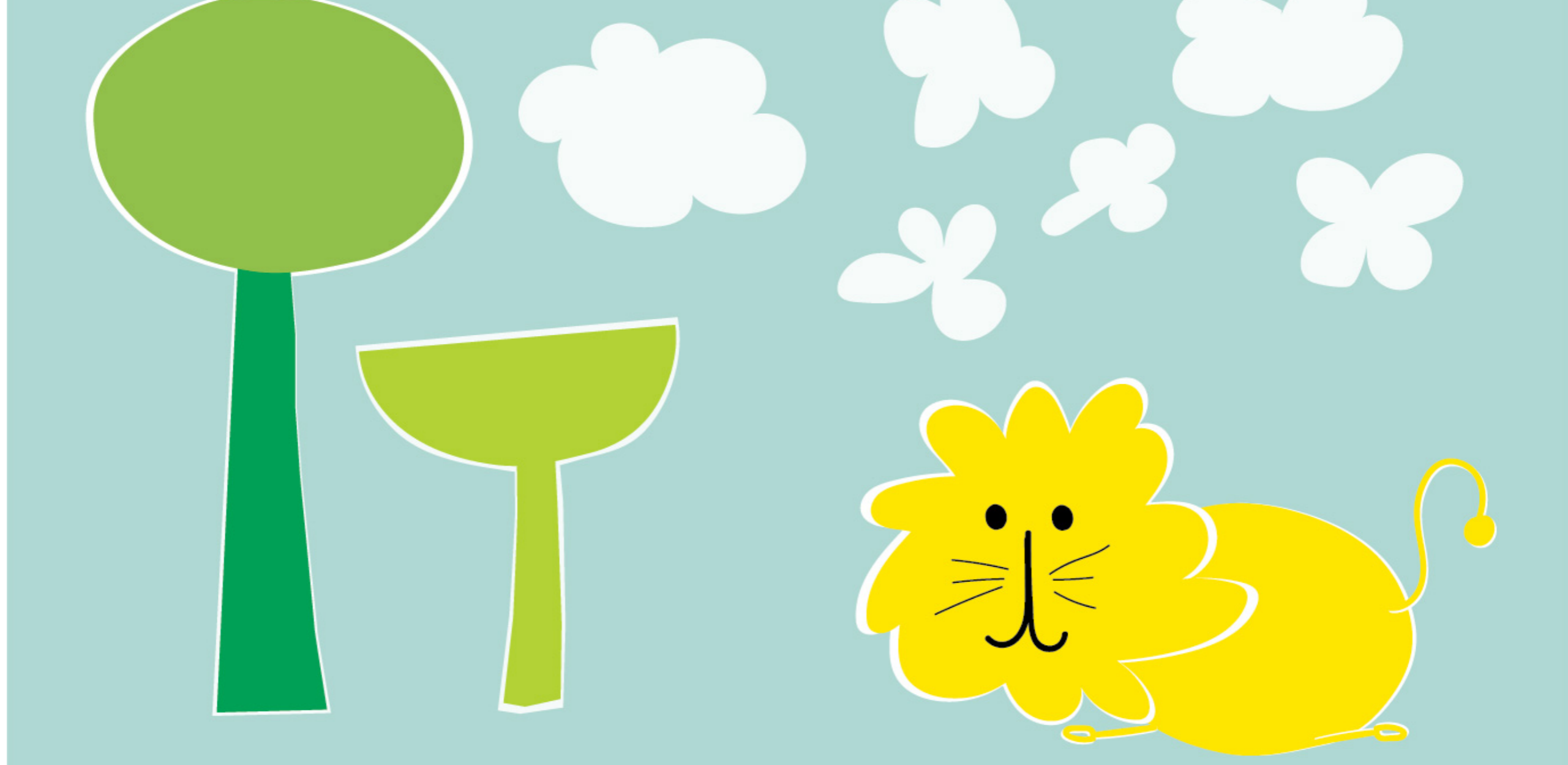


3. Zaburzenie - zbiór niepożądanych zachowań dziecka trwający co najmniej kilka miesięcy (wg psychiatrów 6 miesięcy). Zaburzenie wpływa w znaczący sposób na funkcjonowanie dziecka i jego otoczenia. Diagnoza umożliwia lekarzom, nauczycielom, psychologom wdrożenie odpowiednich metod terapeutycznych i wychowawczych.

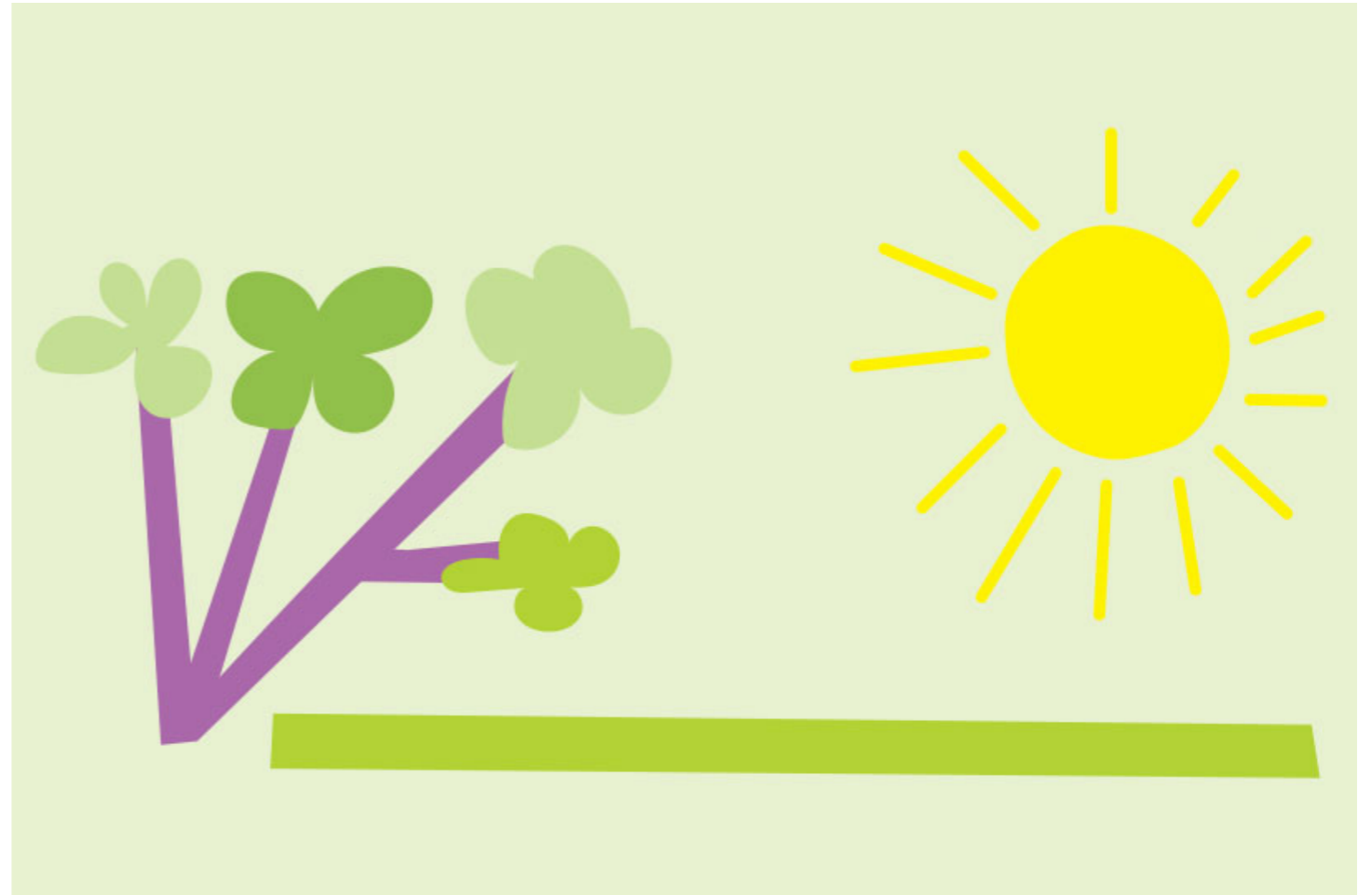
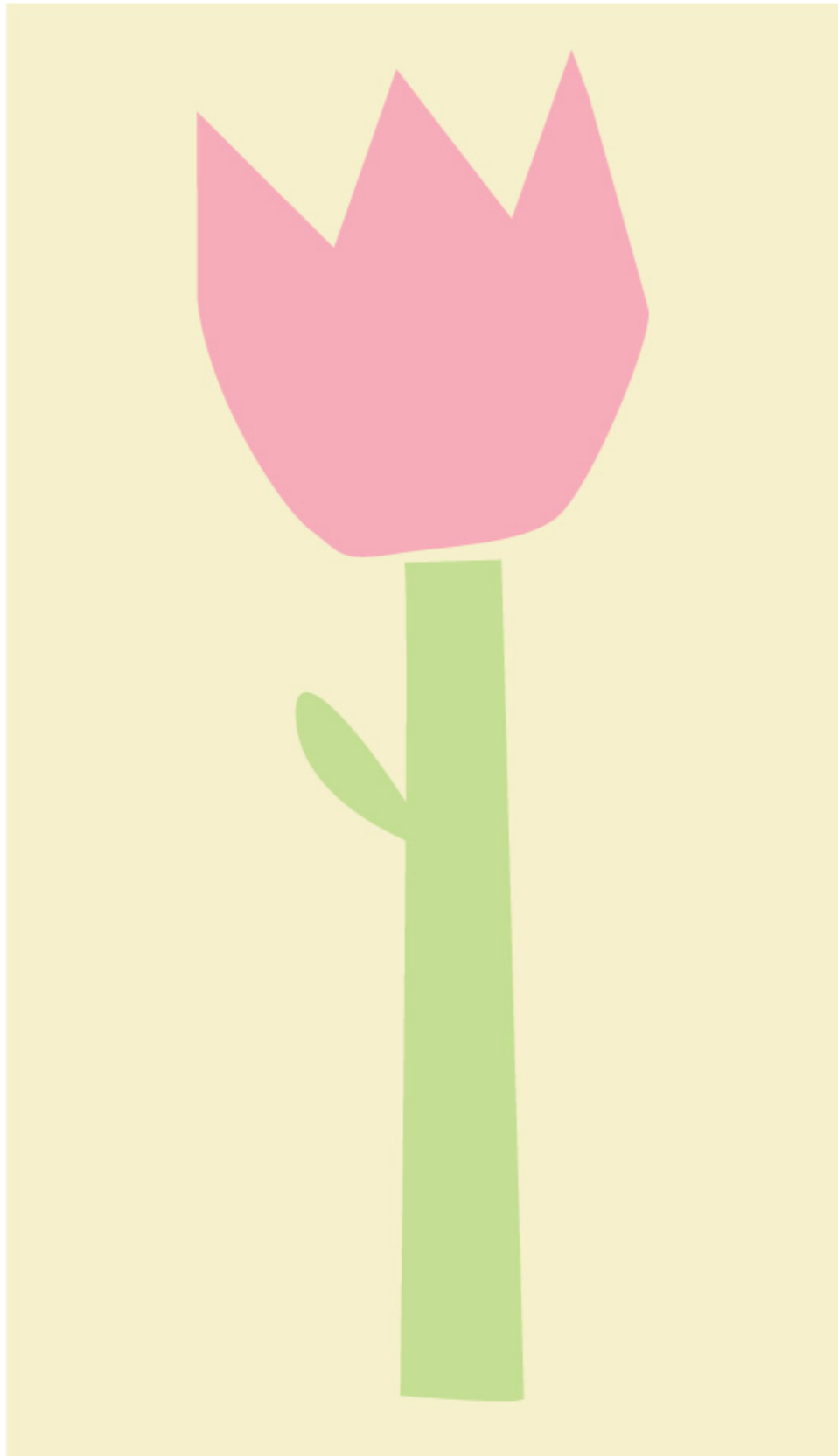


„Mam dwoje dzieci i teraz widzę, że z każdym z nich muszę postępować inaczej”.

Analizując trudne zachowania, bądź zaburzenia u dzieci, pamiętajmy, iż przyczyny są
ZŁOŻONE.

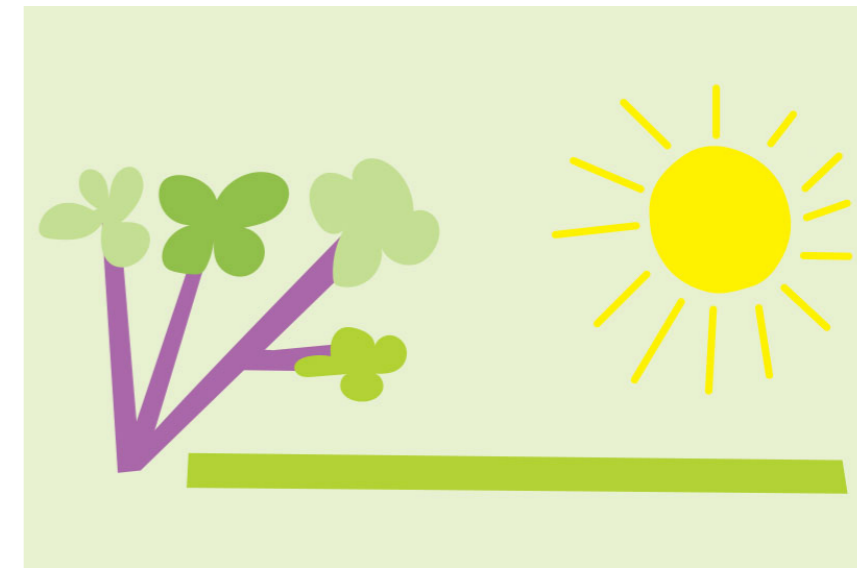


Na działanie genów dziecka mamy niewielki wpływ , dlatego bardzo ważny jest sposób wychowywania. Zachęcam do obserwowania swoich dzieci, słuchania i adekwatnego reagowania na ich potrzeby.



W postępowaniu dorosłych wobec dzieci mogą pojawić się zachowania zwiększające ryzyko pojawienia się potencjalnych problemów (tzw. czynniki ryzyka) i zmniejszające ryzyko (tzw. czynniki protekcyjne).

RELACJE RODZINNE W DOBIE PANDEMII



zbliżenie emocjonalne,
spędzanie wspólnie czasu,
czas na rozmowę, scalanie
rodziny

„wydźwięk problemów rodzinnych”
spowodowany brakiem konfrontacji z
nimi, potęgowanie wcześniejszych
konfliktów rodzinnych, oddalanie

Drogi Rodzicu,

pamiętaj, że czas pandemii to trudny okres, ponieważ większość z nas żyje w dużym obciążeniu psychicznym. To nagłe zatrzymanie i pobyt w domu wpływa na relacje rodzinne. Staraj się wykorzystać ten czas w pełni. Wspieraj dziecko w jego rozwoju emocjonalnym i buduj z nim bliską więź.

Dżesika Gawron

psycholog z przygotowaniem pedagogicznym. Obecnie w trakcie całościowego kursu Szkoły Psychoterapii Vis Salutis w Łodzi.

Kontakt:

dzesika.gawron@zspslodkow.com

